

Poêle à bois
ILÔT

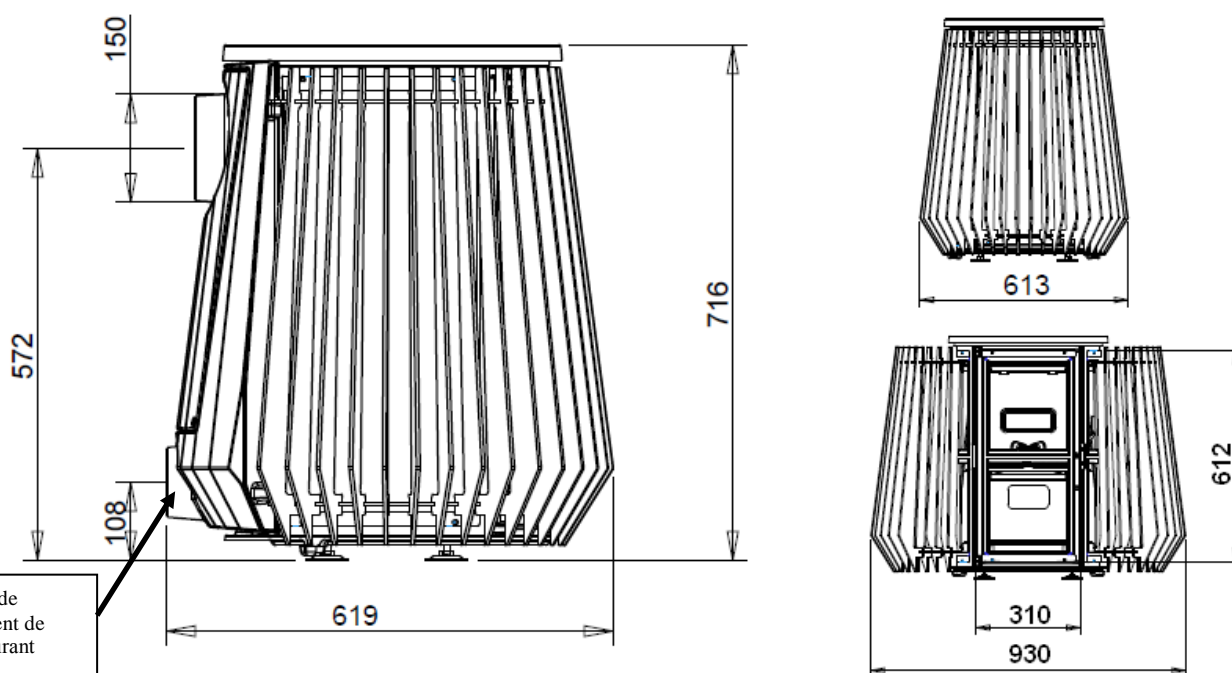
Référence 6169 44

Notice particulière d'utilisation et d'installation

Consulter attentivement ce complément **notice particulière** ainsi que la **notice générale** et le « Guide d'utilisation du poêle ILOT », également livrés avec l'appareil.

Caractéristiques suivant EN 13240 :

Puissance nominale	8 kW
Rendement	78 %
Taux de CO%	0.04 %
Classement Flamme verte	★★★★★★
Concentration de poussières rejetées à 13% d'O ₂	20 mg/Nm ³
T° fumées	290 °C
Combustible recommandé	Bois / bûches fendues de 25 cm <i>longueur maxi possible : 30 cm</i>
Débit massique des fumées	7.9 g/s
Protection du sol : placer l'appareil sur une dalle en béton, épaisseur 45mm, recouverte d'une face réfléchissante côté appareil (plaque métallique type inox, ou face céramisée brillante), Distance minimale à respecter par rapport aux matériaux <u>combustibles</u> adjacents : <ul style="list-style-type: none"> • Latéral : 60 cm • Arrière : 40 cm Distance minimale à respecter par rapport aux matériaux <u>incombustibles</u> adjacents : 15 cm	



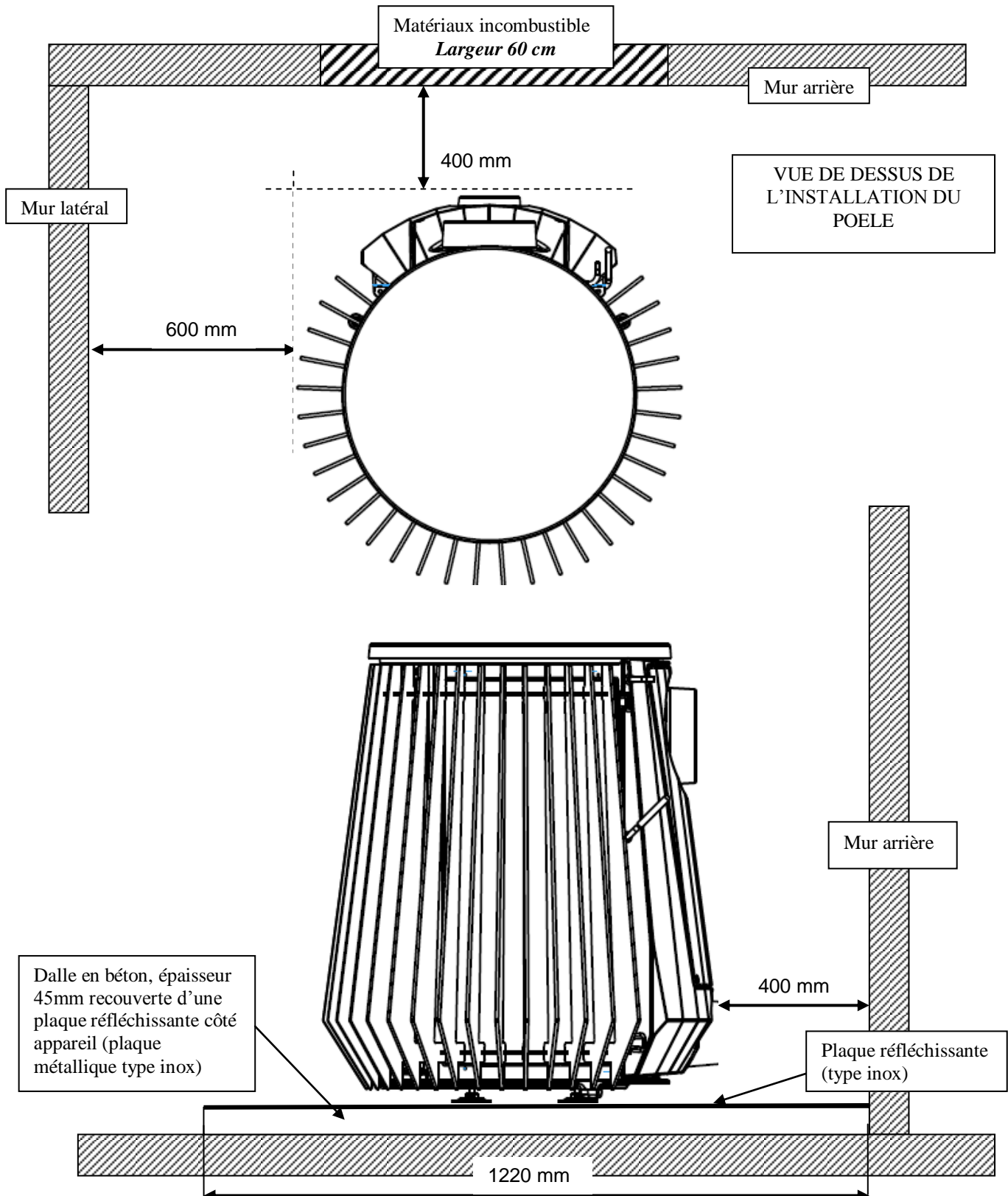
Caractéristiques de construction :

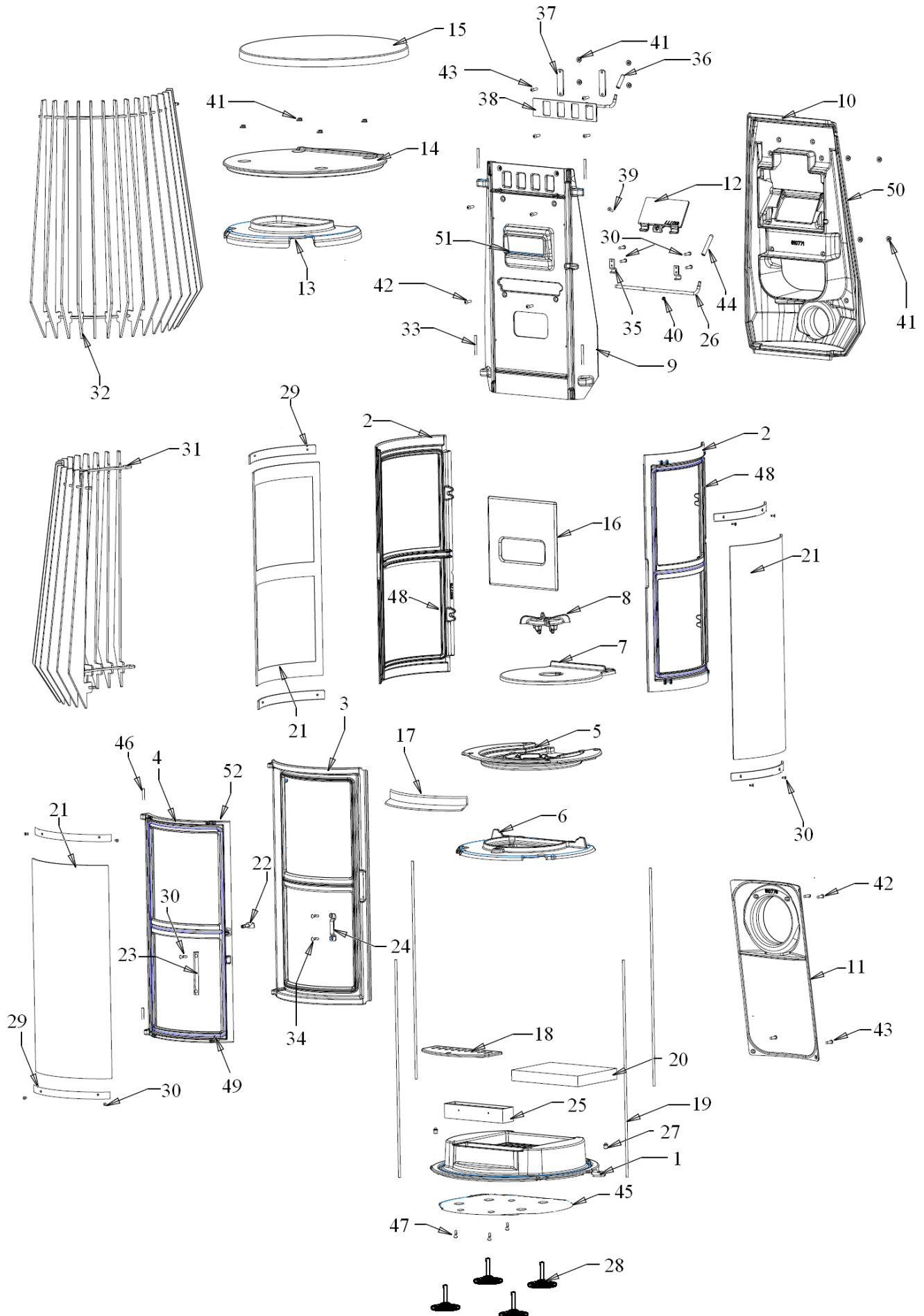
Masse de l'appareil	160 kg		
Raccordement au conduit de fumée	Départ arrière - diamètre 150 mm		
Raccordement du circuit d'air comburant par la buse située en bas de l'appareil	diamètre 100 mm		
Encombrement	h 715 mm	Lg 613 mm	prof 619 mm
Dimensions de la porte	h 612 mm	Lg 310 mm	
Dimensions de la vitre	h 550 mm	lg 260 mm	
Plaque signalétique	Gravé sous le cendrier		

INSTRUCTION POUR L'INSTALLATION DE L'APPAREIL.

Pour limiter l'échauffement des parois voisines du poêle à 65K (K = degrés Celsius au dessus de la température ambiante), il est nécessaire de respecter les distances minimales indiquées sur le schéma ci-dessous.

Si les parois avoisinantes sont en matériaux incombustible et ne se dégradent pas sous l'action de la chaleur (la température du mur pouvant atteindre 200 °C), ces dimensions peuvent être réduites à 150 mm.





<i>Repère</i>	<i>Nbr</i>	<i>Désignation</i>	<i>Référence</i>
1	1	Socle	FB610770U
2	2	coté	FB610773J
3	1	Façade	FB610780U
4	1	Porte	FB610774U
5	1	Distributeur	FB610778B
6	1	Guide air	FB610786B
7	1	Sol foyère	FB610779B
8	1	Cache brûleur	FB610787B
9	1	Fond	FB610772U
10	1	Arrière	FB610771J
11	1	Trappe buse	FB610776B
12	1	Clapet	FB610777B
13	1	Déфлекteur	FB610775B
14	1	Avaloir	FB610781B
15	1	Dessus	FB610782B
16	1	Taque supérieure	FB610785B
17	1	Chenet	FB610788B
18	1	Grille	FB610783B
19	4	tirants	AS610157A
20	1	Vermiculite	AI703120A
21	3	vitre	AX766169A
22	1	Mentonnet	AS610165A
23	1	Poignée	AT610204A
24	1	Fermeoir	AT610205A
25	1	Cendrier	AT610208A
26	1	Tringlerie de clapet	AT610209A
27	2	Butée à bille	AS900101A
28	4	Pied réglable	AS610169
29	6	Barre de Clams	AT610210A
30	16	Vis bhc M4x10	AV8684100
31	1	Volet gauche	AS610167A
32	1	Volet droit	AS610166A
33	4	Goupille 6x40 cannelée	AV6306400
34	2	Vis FHC M5x12	AV8635120
35	2	Crochet de tringlerie	AT610141B
36	1	Bouton inox 65mm	AS700102A
37	2	Bride de registre	AT610207A
38	1	Registre primaire	AT610206A
39	1	Vis TH 5x12	AV8405120
40	1	Ecrou M5	AV7100050
41	15	Ecrou M6 embase	AV7220060
42	6	Vis fhc M6x50	AV8636500
43	7	Vis bhc M6x20	AV8686200
44	1	Bouton inox court	AS750120B
45	1	Ecran de sol	AT610211A
46	2	Goupilles 5x30	AV6305300
47	3	Vis TH 6x10	AV8406100
48	2x 1.5Ml	Joint thermo-corde D5	AI303005
49	1.5Ml	Joint thermo-corde D5	AI303005
50	1.8Ml	Joint thermo-corde D5	AI303005
51	0.5Ml	Joint thermo-corde D6 Haute température 750°c	AI313006
52	1.5Ml	Joint thermo-corde D12	AI303012

TRES IMPORTANT

En complément de ce document, consulter attentivement la « NOTICE D'INSTALLATION ET D'UTILISATION POUR PÔÊLES A BOIS » fournie avec l'appareil.

CONSEILS D'INSTALLATION

La dépression dans le conduit de fumées doit être de **12 Pascals**. Cette mesure est vérifiable en chauffé à l'aide d'un manomètre. **Un modérateur de tirage est nécessaire dans presque tous les cas pour réguler le tirage préconisé.**

PRESENTATION DU POÊLE

Le fonctionnement du poêle ILÔT est basé sur le principe de **la combustion inversée** :

- Le combustible est chargé dans la chambre de combustion supérieure.
- A haute température, le bois libère des gaz combustibles qui, orientés vers le bas de l'appareil, vont s'embraser et former une flamme descendante.

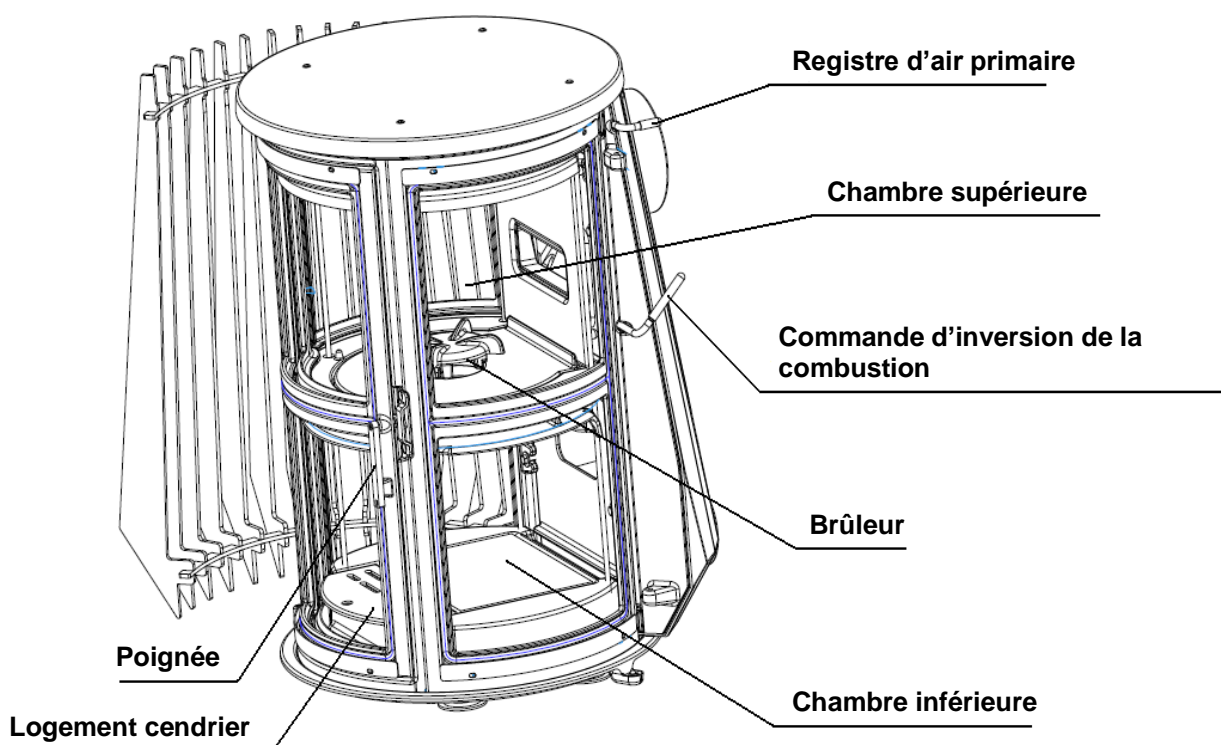


Schéma n°1 : Présentation de l'appareil

CONSEILS D'UTILISATION

Utiliser uniquement les combustibles recommandés : Bois sec (Humidité inférieure à 20 %) d'un minimum de 2 ans de coupe (Hêtre, Charme, ... – le sapin et les résineux sont interdits).

Le tiroir cendrier doit toujours rester dans l'appareil sauf lors du décentrage. Pour ouvrir et fermer la porte et les volets, utiliser le gant anti-chaaleur.

Il peut être nécessaire d'arrêter l'extracteur de la ventilation mécanique pour éviter le refoulement des fumées dans la pièce lors de l'ouverture de la porte.

• Vérification avant mise en service.

- Vérifier que les pièces amovibles (brûleur, grille, plaque de vermiculite, ...) soient convenablement positionnées tel qu'indiqué schéma 2.
- Pendant les premières utilisations de l'appareil une odeur de peinture va se dégager de l'appareil : aérer la pièce pour limiter ce désagrément ou effectuer, avant l'installation, une première chauffe à l'extérieur de la maison.

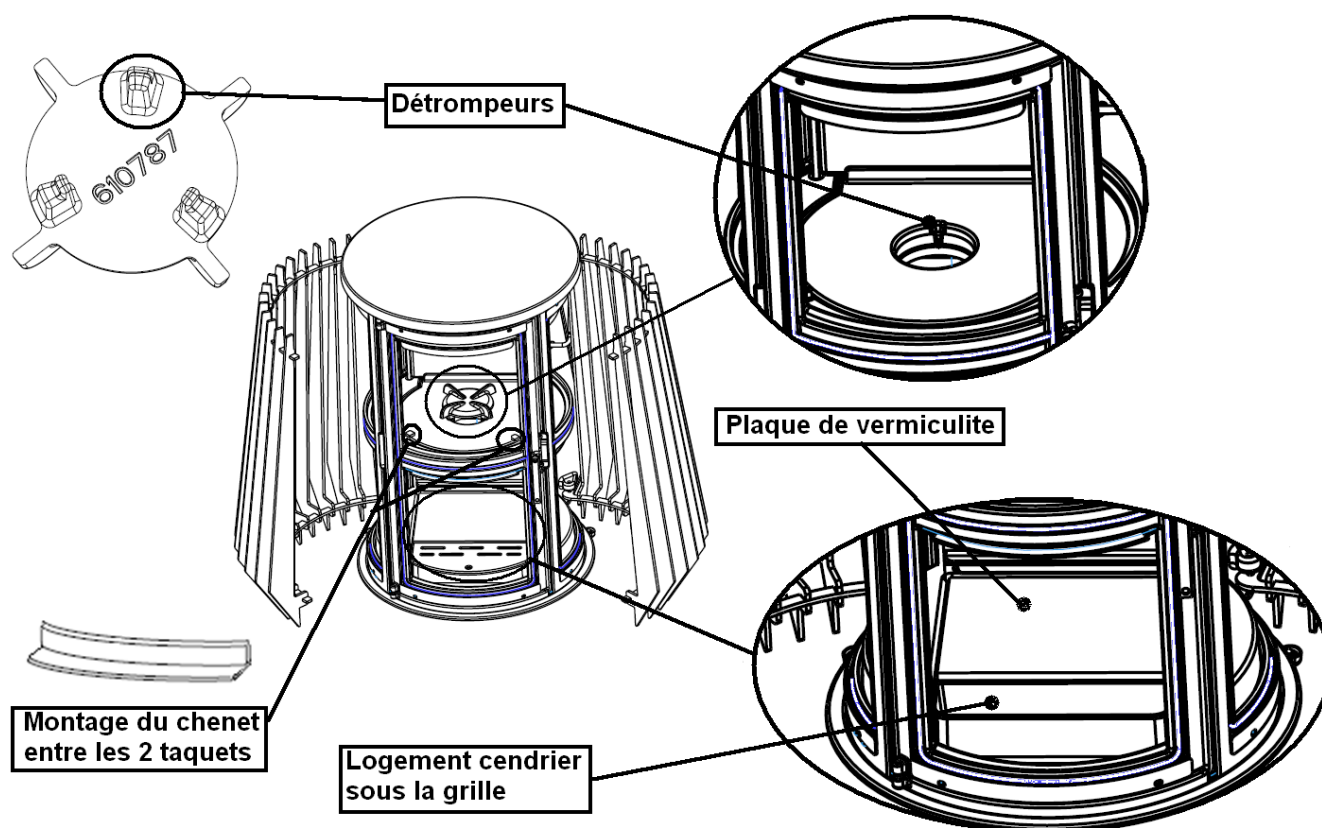


Schéma n°2 : mise en place des pièces amovibles

Allumage :

- Mettre la commande d'inversion de la combustion en position « allumage » et ouvrir le registre d'air primaire au maximum (*voir schéma n°3*).
- Ouvrir les volets décoratifs et la porte. Disposer du papier froissé (éviter le papier glacé) et du petit bois sec (1 à 2 kg de petites branches bien sèches ou du bois fendu finement) à la base du brûleur (*voir schémas n°4 et 5*).
- Enflammer le papier et fermer la porte de l'appareil (*voir schéma n° 6*).
- Il est possible de laisser la porte entre-ouverte pour faciliter cette phase d'allumage, mais en maintenant toujours l'appareil sous surveillance.
- Environ 15 minutes après l'allumage, ouvrir la porte et réorganiser la charge d'allumage pour l'obtention d'une réserve de braises homogène.
- 20 à 30 minutes après l'allumage, basculer la commande d'inversion de la combustion en position « combustion inversée ». Une flamme descendante se forme dans la chambre inférieure (*voir schéma n°7*).
- Si le foyer n'est pas assez chaud, il est possible que la combustion inversée ne se produise pas immédiatement après l'étape précédente :

Rebasculer la commande d'inversion de la combustion en position « allumage » et la maintenir ainsi le temps de préchauffer un peu plus l'appareil. Quelques minutes peuvent suffire.

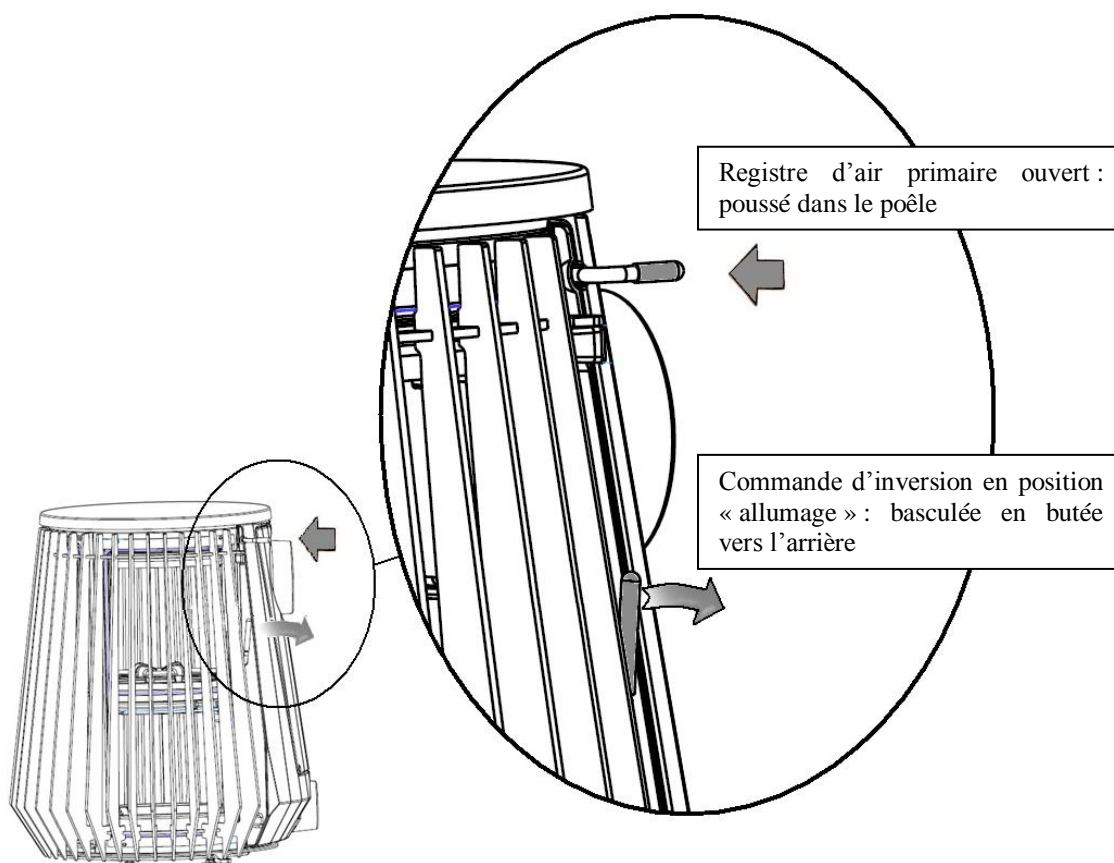


Schéma n°3 : Positions des organes de manœuvre en mode « allumage »

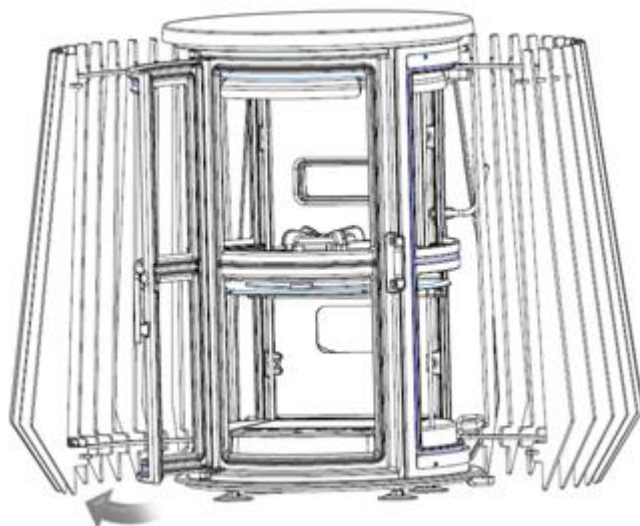
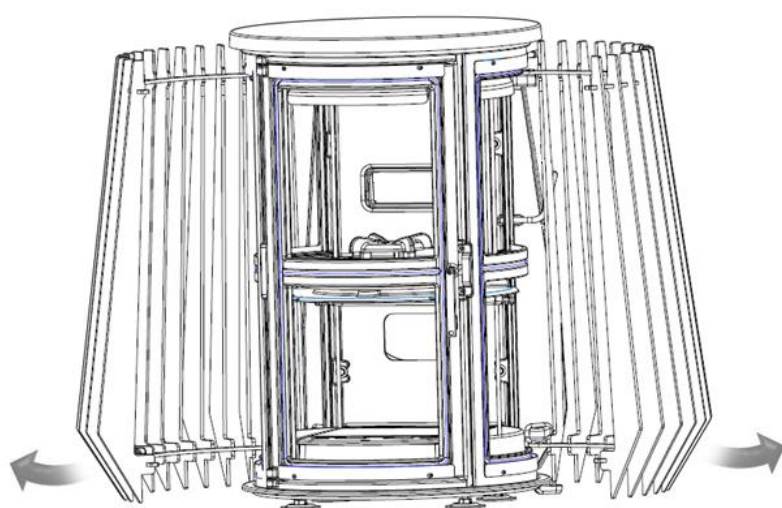


Schéma n°4 : Ouverture des volets décoratifs

Schéma n°5 : Ouverture de la porte

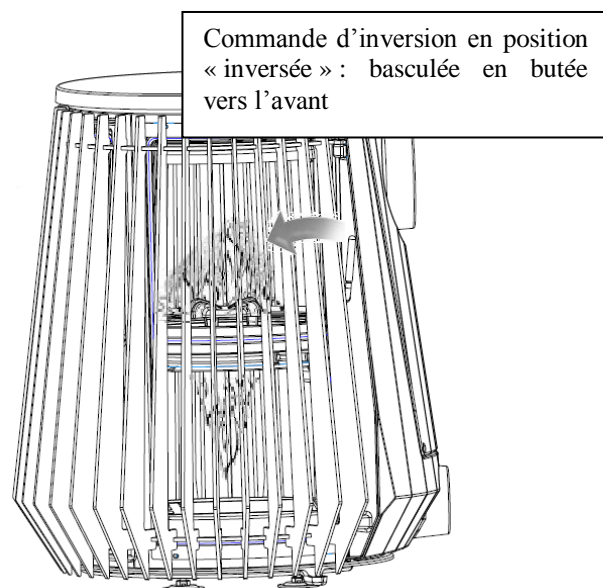
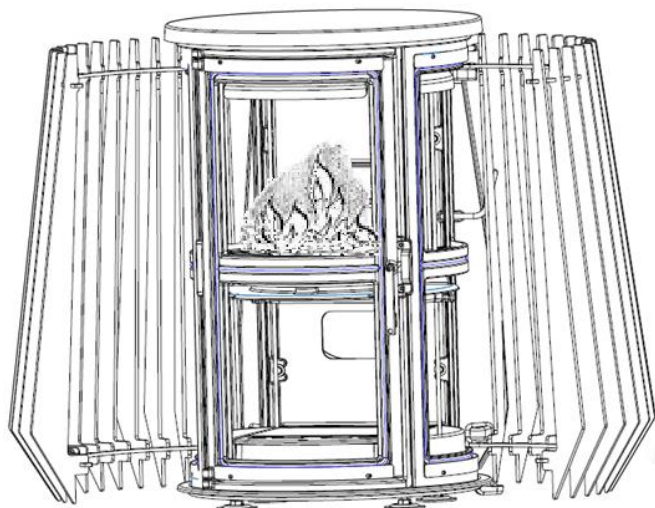


Schéma n°6 : Allumage de l'appareil (papier et petit bois)

Schéma n°7 : Allumage de l'appareil (papier et petit bois)

Il est recommandé, pendant les premières heures de mise en service, de faire un feu modéré afin de permettre une dilatation normale de l'ensemble de l'appareil.

Fonctionnement du poêle :

L'appareil fonctionne avec un rechargement toutes les $\frac{3}{4}$ d'heures, de petites quantités de bois. Ce mode de fonctionnement est particulièrement performant et respectueux de l'environnement.

La puissance nominale est obtenue sous un tirage de 12 Pa, avec une charge de bois de 2 kg, sous forme de 2 bûches de bois refendues ($\frac{1}{2}$ ou $\frac{1}{4}$ de bûches), renouvelée toutes les 45 minutes, avec le registre d'air primaire en position ouverture maximale.

Une baisse d'activité peut se produire à cause d'une évolution défavorable de la combustion, d'une géométrie inadaptée des bûches, de l'utilisation d'un bois dur ou humide. Ces phénomènes de ralentissement, qui ne sont ni exceptionnels ni totalement prévisibles, se traduisent par la diminution du rideau de flamme, la diminution progressive de la réserve de braise et le refroidissement du foyer. Ils s'accompagnent d'une chute de puissance et d'une baisse des performances.

Pour l'éviter : ouvrir la porte du foyer avec précaution , **réorganiser la charge sur le lit de braise en procédant par piquage et déplacement du combustible avec un tisonnier en prenant garde de ne pas faire chuter de braise hors du poêle** , puis refermer la porte . L'activité reprend immédiatement après la fermeture de porte.

- Ouverture de la porte :

Pour éviter le refoulement de fumée dans la pièce, toujours basculer la commande d'inversion de la combustion en position « allumage » avant d'ouvrir la porte du poêle (lors du rechargement ou pour piquer/activer le feu).

Organes de réglages :

Utiliser systématiquement le gant anti-chaleur fournie avec l'appareil pour manipuler les organes de réglages qui peuvent être très chauds.

- **Registre d'air primaire:** Situé à l'arrière et en haut de l'appareil (*voir schéma n°1*), ce registre est normalement maintenu en position d'ouverture maximale. Il peut être progressivement refermé en cas de tirage trop important de la cheminée (supérieur à 20 Pa).
- **Commande d'inversion de la combustion :** Situé à l'arrière de l'appareil (*voir schéma n°1*), cette commande permet de passer de la combustion dite « montante » à la combustion « inversée ».

Que ce soit pendant l'allumage ou en cours de fonctionnement à la Puissance nominale, basculer la commande d'inversion de la combustion en position « allumage » permet de relancer l'activité du poêle.

Cette position est réservée aux opérations d'allumage et de reprise et ne doit pas être maintenue plus de 30 minutes sous peine de dommages sur l'appareil et son environnement.

L'appareil doit rester sous surveillance pendant toute la durée d'utilisation de cette position.

Raccordement de l'air comburant :

- l'appareil peut être raccordé à une arrivée directe d'air extérieur par l'intermédiaire de la busette dia. 100mm située en bas, derrière l'appareil. (compatible VMC double flux, hydroréglable,...).

Entretien :

- L'accès pour le nettoyage du circuit des fumées s'effectue :
 - par la buse (après débranchement des conduits de raccordement).
 - et par l'orifice « départ fumées » situé dans la chambre inférieure.
- A cette occasion, nettoyer également le circuit d'air étanche (à l'aspirateur) aux endroits suivants :
 - Aspiration dans l'appareil dans l'arrivée 'air comburant.
 - Aspiration de l'espace annulaire du brûleur.